



# かおり通信

学校教育目標……『自分らしさを大切にし、互いに認め合える子どもの育成』 「自立」と「共生」

めざす子ども像…『共に考える子・互いに思いやる子・みんなでチャレンジする子・最後まで諦めない子』

学校経営目標……『“共にくらす、共に学ぶ、共に育つ” 喜びのあふれる学校をみんなでつくりましょう』

～6年間で育てる 学校全体で育てる～

めざす学校像……『子どもたちから笑顔が絶えない学校・気持ちのいい挨拶、きれいな学校・教職員同士が  
専門家として成長できる学校・保護者の期待に応える学校・地域と学校が支え合う学校』

茅ヶ崎市立香川小学校

30年度

1月号

平成30年12月21日発行



## 戌年から亥年へ



戌年であった平成30年も、あと10日程で終わり、  
今度は亥年の平成31年となります。2019年は、  
途中で元号が変わるという希な年でもあります。

明治・大正・昭和・平成ときて、次は…???

今年も保護者・地域の皆様などいろいろな方々に香川小学校の子どもたちがお世話になりました。ありがとうございました。来る年もご支援のほど、どうぞよろしくお願ひします。

年末になりますと、この一年の世相を表す漢字が発表されます。京都・清水寺貫主の森清範様の揮毫により発表されます。今年の第一位は、193,214票の応募の中から20,858票(10.80%)だった「災」が今年の漢字となりました。応募者が「災」を選んだ主な理由は、



- ・全国的に地震、豪雨、台風、猛暑などの自然「災」害の脅威を痛感した一年。
- ・「災」害の経験から全国的に防「災」意識が高まり、多くの人々が自助共助の大切さを再認識した年。
- ・仮想通貨流出、スポーツ界でのパワハラ問題、財務省決裁文書改ざん、大学不正入試問題などの事件が発覚し、多くの人々がこれらの出来事を人「災」や「災」いと捉えた。

などでした。

今年の漢字の二位以下は 2.「平」3.「終」4.「風」5.「変」6.「暑」7.「大」8.「最」9.「新」10.「金」11.「成」12.「米」13.「震」14.「退」15.「天」16.「水」17.「雨」18.「台」19.「力」20.「楽」でした。

皆さんは、振り返ると平成30年はどの漢字が思い浮かびますか？どの字に関しても平成30年に対するそれぞれの思いを表していますね。(詳しくは、公益財団法人 日本漢字能力検定協会のホームページに記載されています)

ご家庭でもちょこっと話題にし、子どもに聞いてみるのもいいかもしれませんね。子どもにとってどんな一年だったのか思いを感じることができるといいかもしれませんよ。

毎年願っていることですが、亥年も明るい子どもたちの声が世の中に響き、心からの笑顔が多い一年になってほしいと願っています。香川小学校も子どもたちの生き生きとした声により一層大きく響くことを願い、教職員一同、教育活動を行ってまいります。どうぞ2019年もよろしくお願ひします。

# 4 千円・タイム ～進め！リン子ちゃん～



いい機だから覚えよう！

おまわりさん！  
実は、交差点って  
どうやって  
通ればいいのか  
わからなくて...

ああリン子ちゃん！  
お困りかな？

いっせいでっかい交差点！  
どうやって通ればいいのか  
わからなくて...

今日は部活の遠征！  
いっせいでっかい道を走るの！

説明しよう！  
リン子の家から学校までは、自転車横断帯も  
自転車通行可の歩道もない道路なのだ！

## ◆ 交差点の通行方法 ◆

自転車乗車中は、歩道を通行している場合と、車道を通行している場合では、従う信号が違うよ。

歩行者用の信号  
車両用の信号

① 車道を走っている場合...  
② 歩道を走っている場合...

③ 「歩行者自転車専用」の表示があって、  
自転車横断帯がある場合は、車道を走っ  
ても、歩道を走っていても、こちらの  
信号に従います。

これは、自転車横断帯というよ。  
自転車は、道路を横断しようとする  
とき、近くに自転車横断帯がある  
場合は、自転車横断帯を通行  
しなければなりません。

自転車横断帯が  
近くになくて、  
歩道だけあるときは  
どうしたらいいの？

今回の内容は、  
平成29年度版の  
第5・6回と対応しているから、  
しっかり復習するんだよ！

これでパッチリ！  
行ってくるよ！

はい！

## ◆ 交差点の右左折方法 ◆

### 信号機がない交差点の右折

歩道・車道を通行している  
自転車がか交差点を右折する  
ときは、あらかじめその前からできる限り道路の左  
側端に寄って、交差点の内周を大回りして徐行しながら  
右折します。

### 信号機がある交差点の右折

① 車道を通行している  
自転車は、まず進行方向  
の対面する信号機に従っ  
て、車道の左側端を直進  
します。  
② 道路を渡ったら右に向  
きを変え、進行方向の対  
面する信号機に従って車  
道の左側端を直進します。

## 信号機がある交差点の右折（歩行者・自転車専用信号機と自転車横断帯がある場合）

① 自転車は、まず進行方向の対面する信号機（歩行者・自転車専用  
信号機）に従って、自転車横断帯を直進します。  
② 道路を渡ったら右に向きを変え、進行方向の対面する信号機  
（歩行者・自転車専用信号機）に従って、自転車横断帯を直進します。

なかなか難しいかも  
しれないけど、頑張って  
覚えて、しっかりできる  
ようにするんだよ！

そうなのじゃ！  
自動車の曲がり方  
とは違うのね！

## 交差点の左折

車道を通行している自転車は、車道  
の左側端にそって左に曲がります。  
（信号機のある交差点では、対面の  
信号機に従う）  
歩道を通行している自転車は、歩道  
の車道寄り左に曲がります。



# 香小祭 ～～思い出のアルバム1182ページ～～

12月7日(金)に香小祭が、次のような時程で開催されました。子どもたちが楽しみにしている行事の一つです。学校へ行こう週間でもあり保護者や地域の皆さんにも観ていただきました。

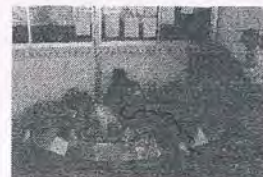
- 8:55～9:00 開会式
- 9:00～10:10 前半グループ活動
- 10:10～10:20 後半準備
- 10:20～11:30 後半グループ活動
- 11:30～12:15 片付け



給食の時間に閉会式

\*1年生は、前半・後半ともお客さんのみです。  
各クラスの出し物は

- 2年1組「未来の宝をさがしだせ」
- 2組「海にかくれた宝さがし」
- 3組「2の3アドベンチャーワールド」
- 4組「ドキドキめいろ」
- 5組「目ざせ!2018チャンピオンすごろく」
- 6組「得点は、どんだけ～」



- 3年1組「めざせ!!ゴールすいっしゅスポーツ公園」
- 2組「ミッション ねらってすべる野球ワールド」
- 3組「ぬすまれたびじゅつ品をとりもどせ!」
- 4組「ぎよぎよぎよ・漁港」
- 5組「3の5文化資料館」



- 4年1組「楽しく学べる3STUDY」
- 2組「4-2漢字辞典」
- 3組「スペースアドベンチャー」
- 4組「水のたびへようこそ」
- 5組「4-5学びのたんけんたい」



- 5年1組「香小祭 in ザ・5年1組」
- 2組「ミニゲームフェスティバル」
- 3組「お祭り脱出大作戦」
- 4組「study 5-4」
- 5組「はじめてのおつかい」
- 6組「す56ワールド!!」

- 6年1組「DOLL FACTORY」
- 2組「呪」
- 3組「トゥヘルル芸能事務所3組」
- 4組「TOY STORY WORLD」
- 5組「怨まれた法廷」
- 6組「死火の美術館」



**学校へ行こう週間** 12月5日～11日まで開催いたしました学校へ行こう週間にのべ1,000名を超える皆さんに来校していただきました。ありがとうございました。受付を担当してくださった皆様寒い中を本当にありがとうございました。